

แผนอัตรากำลัง ๓ ปี

ขององค์การบริหารส่วนตำบลร่องวัวแดง

อำเภอสันกำแพง จังหวัดเชียงใหม่

ประจำปีงบประมาณ พ.ศ. ๒๕๕๕ - ๒๕๕๗

สารบัญ

เรื่อง	หน้า
๑. หลักการและเหตุผล	๑
๒. วัตถุประสงค์	๑ - ๒
๓. ขอบเขตและแนวทางในการจัดทำแผนอัตรากำลัง ๓ ปี	๒ - ๓
๔. สภาพปัญหา ความต้องการของประชาชนในเขตพื้นที่องค์กรปกครองส่วนท้องถิ่น	๓ - ๑๑
๕. ภารกิจ อำนาจหน้าที่ขององค์กรปกครองส่วนท้องถิ่น	๑๑ - ๑๓
๖. ภารกิจหลัก และภารกิจรอง	๑๓ - ๑๔
๗. สรุปปัญหาและแนวทางในการบริหารงานบุคคล	๑๔
๘. โครงสร้างการกำหนดตำแหน่ง	๑๔ - ๑๙
๙. ภาระค่าใช้จ่ายเกี่ยวกับเงินเดือน	๒๐ - ๒๒
๑๐. แผนภูมิโครงสร้างการแบ่งส่วนราชการตามแผนอัตรากำลัง ๓ ปี	๒๓ - ๒๔
๑๑. แนวทางการพัฒนาข้าราชการหรือพนักงานส่วนท้องถิ่น	๒๙
๑๒. ประกาศคุณธรรม จริยธรรมของข้าราชการหรือพนักงานส่วนท้องถิ่น	๓๐ - ๓๓

ภาคผนวก

๑. หลักการและเหตุผล

๑.๑ ประกาศคณะกรรมการกลางข้าราชการหรือพนักงานส่วนตำบล (ก.กลาง) เรื่อง มาตรฐานทั่วไปเกี่ยวกับอัตราตำแหน่ง กำหนดให้คณะกรรมการข้าราชการหรือพนักงานส่วนท้องถิ่น (ก.จังหวัด) กำหนดตำแหน่งข้าราชการหรือพนักงานส่วนท้องถิ่น ว่าจะมีตำแหน่งใด ระดับใด อยู่ใน ส่วนราชการใด จำนวนเท่าใด ให้คำนึงถึงภาระหน้าที่ความรับผิดชอบลักษณะงานที่ต้องปฏิบัติ ความยาก และคุณภาพของงาน ปริมาณ ตลอดจนทั้งภาระค่าใช้จ่ายขององค์การบริหารส่วนตำบล ร้อยหัวแดง ที่จะต้องจ่ายในด้านบุคคล โดยให้องค์การบริหารส่วนตำบลร้อยหัวแดง จัดทำแผน อัตรากำลังของข้าราชการหรือพนักงานส่วนท้องถิ่น เพื่อใช้ในการกำหนดตำแหน่งโดยความเห็นชอบ ของคณะกรรมการกลางข้าราชการหรือพนักงานส่วนท้องถิ่น (ก.กลาง) ทั้งนี้ ให้เป็นไปตาม หลักเกณฑ์ และวิธีการที่คณะกรรมการกลางข้าราชการหรือพนักงานส่วนท้องถิ่น (ก.กลาง) กำหนด

๑.๒ คณะกรรมการกลางข้าราชการ หรือพนักงานส่วนท้องถิ่น (ก.กลาง) ได้มีมติ เห็นชอบประกาศกำหนดการกำหนดตำแหน่งข้าราชการหรือพนักงานส่วนท้องถิ่น โดยกำหนดแนวทาง ให้องค์การบริหารส่วนท้องถิ่นตำบลร้อยหัวแดง จัดทำแผนอัตรากำลังขององค์การปกครองส่วนท้องถิ่น เพื่อเป็นกรอบในการกำหนดตำแหน่งและการใช้ตำแหน่งข้าราชการหรือพนักงานส่วนท้องถิ่น โดยให้ เสนอให้คณะกรรมการข้าราชการหรือพนักงานส่วนท้องถิ่น (ก.จังหวัด) พิจารณาให้ความเห็นชอบ โดยได้กำหนดให้องค์การบริหารส่วนตำบลร้อยหัวแดง แต่งตั้งคณะกรรมการจัดทำแผนอัตรากำลัง วิเคราะห์อำนาจหน้าที่และภารกิจขององค์การบริหารส่วนตำบลร้อยหัวแดง วิเคราะห์ความต้องการ กำลังคน วิเคราะห์การวางแผนการใช้กำลังคน จัดทำกรอบอัตรากำลัง และกำหนดหลักเกณฑ์และ เงื่อนไข ในการกำหนดตำแหน่งข้าราชการหรือพนักงานส่วนท้องถิ่นตามแผนอัตรากำลัง ๓ ปี

๑.๓ จากหลักการและเหตุผลดังกล่าว องค์การบริหารส่วนตำบลร้อยหัวแดง จึงได้ จัดทำแผนอัตรากำลัง ๓ ปี สำหรับปีงบประมาณ พ.ศ. ๒๕๕๕ - ๒๕๕๗ ขึ้น

๒. วัตถุประสงค์

๒.๑ เพื่อให้องค์การบริหารส่วนตำบลร้อยหัวแดง มีโครงสร้างการแบ่งงานและ ระบบงานที่เหมาะสม ไม่ซ้ำซ้อน

๒.๒ เพื่อให้องค์การบริหารส่วนตำบลร้อยหัวแดง มีการกำหนดตำแหน่งการจัด อัตรากำลัง โครงสร้างให้เหมาะสมกับอำนาจหน้าที่ขององค์การบริหารส่วนตำบลร้อยหัวแดง ตาม กฎหมายจัดตั้งองค์การปกครองส่วนท้องถิ่นแต่ละประเภท และตามพระราชบัญญัติกำหนดแผนและ ขั้นตอนการกระจายอำนาจให้องค์กรปกครองส่วนท้องถิ่น พ.ศ.๒๕๔๒

๒.๓ เพื่อให้คณะกรรมการข้าราชการหรือพนักงานส่วนท้องถิ่น (ก.จังหวัด) สามารถตรวจสอบการกำหนดตำแหน่งและการใช้ตำแหน่งข้าราชการหรือพนักงานส่วนท้องถิ่นว่าถูกต้องเหมาะสมหรือไม่

๒.๔ เพื่อเป็นแนวทางในการดำเนินการวางแผนการใช้อัตรากำลังการพัฒนาบุคลากรขององค์การบริหารส่วนตำบลร่องวัวแดง

๒.๕ เพื่อให้องค์การบริหารส่วนตำบลร่องวัวแดง สามารถวางแผนอัตรากำลังในการบรรจุแต่งตั้งข้าราชการเพื่อให้การบริหารงานขององค์การบริหารส่วนตำบลร่องวัวแดงเกิดประโยชน์ต่อประชาชนเกิดผลสัมฤทธิ์ต่อภารกิจตามอำนาจหน้าที่ มีประสิทธิภาพมีความคุ้มค่าสามารถลดขั้นตอนการปฏิบัติงานและมีการลดภารกิจและยุบเลิกหน่วยงานที่ไม่จำเป็นการปฏิบัติภารกิจสามารถตอบสนองความต้องการของประชาชนได้เป็นอย่างดี

๒.๖ เพื่อให้องค์การบริหารส่วนตำบลร่องวัวแดง สามารถควบคุมภาระค่าใช้จ่ายด้านการบริหารงานบุคคลให้เป็นไปตามที่กฎหมายกำหนด

๓. ขอบเขตและแนวทางในการจัดทำแผนอัตรากำลัง ๓ ปี

คณะกรรมการจัดทำแผนอัตรากำลังขององค์การบริหารส่วนตำบลร่องวัวแดง ซึ่งประกอบด้วย นายกองตำบลหรือปลัดเป็นประธาน หัวหน้าส่วนราชการ เป็นกรรมการ และมีข้าราชการหรือพนักงานส่วนท้องถิ่น ๑ คน เป็นเลขานุการ จัดทำแผนอัตรากำลัง ๓ ปี โดยมีขอบเขตเนื้อหาครอบคลุมในเรื่องต่าง ๆ ดังต่อไปนี้

๓.๑ วิเคราะห์ภารกิจ อำนาจหน้าที่ความรับผิดชอบขององค์การบริหารส่วนตำบลร่องวัวแดง ตามกฎหมายจัดตั้งองค์กรปกครองส่วนท้องถิ่น แต่ละประเภท และตามพระราชบัญญัติแผนและขั้นตอนการกระจายอำนาจให้องค์กรปกครองส่วนท้องถิ่น พ.ศ. ๒๕๔๒ ตลอดจนกฎหมายอื่นให้สอดคล้องกับแผนพัฒนาเศรษฐกิจและสังคมแห่งชาติ แผนพัฒนาจังหวัด แผนพัฒนาอำเภอ แผนพัฒนาตำบล นโยบายของรัฐบาล นโยบายผู้บริหาร และสภาพปัญหาขององค์การบริหารส่วนตำบลร่องวัวแดง

๓.๒ กำหนดโครงสร้างการแบ่งส่วนราชการภายในและการจัดระบบงาน เพื่อรองรับภารกิจตามอำนาจหน้าที่ความรับผิดชอบ ให้สามารถแก้ปัญหาของท้องถิ่นได้อย่างมีประสิทธิภาพ

๓.๓ กำหนดตำแหน่งในสายงานต่าง ๆ จำนวนตำแหน่ง และระดับตำแหน่งให้เหมาะสมกับภาระหน้าที่ความรับผิดชอบ ปริมาณงาน และคุณภาพของงาน รวมทั้งสร้างความก้าวหน้าอาชีพของกลุ่มงานต่าง ๆ

๓.๔ จัดทำกรอบอัตรากำลัง ๓ ปี โดยภาระค่าใช้จ่ายด้านการบริหารงานบุคคล ต้องไม่เกินร้อยละสี่สิบของงบประมาณรายจ่าย

๓.๕ ให้ข้าราชการหรือพนักงานส่วนท้องถิ่นทุกคน ได้รับการพัฒนาความรู้ ความสามารถอย่างน้อยปีละ ๑ ครั้ง

๔. สภาพปัญหาของพื้นที่และความต้องการของประชาชน

เพื่อให้การวางแผนอัตรากำลัง ๓ ปี ขององค์การบริหารส่วนตำบลร่องวัวแดง มีความครบถ้วน องค์การบริหารส่วนตำบลร่องวัวแดง สามารถดำเนินการตามอำนาจหน้าที่ได้อย่างมีประสิทธิภาพ องค์การบริหารส่วนตำบลร่องวัวแดงวิเคราะห์สภาพปัญหาในเขตพื้นที่ขององค์การบริหารส่วนตำบลว่ามีปัญหาอะไรและความจำเป็นพื้นฐานและความต้องการของประชาชนในเขตพื้นที่ที่สำคัญ ดังนี้

สภาพปัญหาของเขตพื้นที่ที่รับผิดชอบและความต้องการของประชาชนโดยแบ่งออกเป็น ด้านต่าง ๆ ดังนี้

๔.๑ ปัญหาโครงสร้างพื้นฐาน

- ๔.๑.๑ การคมนาคมขนส่งระหว่างหมู่บ้านไม่สะดวก
- ๔.๑.๒ ปัญหาการไม่มีโทรศัพท์สาธารณะไม่เพียงพอ
- ๔.๑.๓ ไฟฟ้าสาธารณะไม่เพียงพอ

๔.๒ ปัญหาการผลิต การตลาด รายได้และการมีงานทำ

- ๔.๒.๑ การประกอบอาชีพในหมู่บ้าน
 - ปัญหาการขาดความรู้โอกาสในการประกอบอาชีพ
 - ปัญหาการขาดการรวมกลุ่มอาชีพ
- ๔.๒.๒ ความรู้ทางด้านเทคโนโลยี การพัฒนาการเกษตร

๔.๓ ปัญหาสาธารณสุข และการอนามัย

- ๔.๓.๑ ปัญหาแหล่งข้อมูลข่าวสารด้านสาธารณสุข และอนามัย
- ๔.๓.๒ ปัญหาการแพร่ระบาดของยาเสพติด
- ๔.๓.๓ ปัญหาการให้บริการสุขภาพของผู้สูงอายุ , เด็ก , สตรี และคน

พิการ ไม่ทั่วถึง

- ๔.๓.๔ ปัญหาการแพร่ระบาดและการป้องกันยุงลาย โรคพิษสุนัขบ้า

๔.๔ ปัญหาน้ำกิน - น้ำใช้ เพื่อการเกษตร

- ๔.๔.๑ การขาดแคลนน้ำสำหรับอุปโภค - บริโภคในฤดูแล้ง
- ๔.๔.๒ ระบบประปาหมู่บ้าน และประปาส่วนภูมิภาคไม่เพียงพอ

๔.๕ ปัญหาขาดความรู้เพื่อการปรับปรุงคุณภาพชีวิต

- ๔.๕.๑ ปัญหาการขาดแหล่งข้อมูลข่าวสาร
- ๔.๕.๒ การขาดโอกาสในการศึกษาและการศึกษานอกระบบ

๔.๖ ปัญหาทรัพยากรธรรมชาติ

- ๔.๖.๑ ปัญหาน้ำเสียจากฟาร์มเลี้ยงสัตว์และโรงสีข้าว
- ๔.๖.๒ คลองตื้นเขิน มีวัชพืชขึ้นปกคลุมทำให้การระบายน้ำไม่สะดวก

๔.๗. ปัญหาการบริหาร และการจัดการขององค์การบริหารส่วนตำบล

- ๔.๗.๑ ความเข้มแข็งขององค์กรภาคประชาชน
- ๔.๗.๒ บุคลากรภาคปฏิบัติมีไม่เพียงพอ

ความต้องการของประชาชน

๑. ความต้องการด้านโครงสร้างพื้นฐาน

- ๑.๑ ขุดลอกคลอง ,สร้างสะพาน คสล. วางท่อระบายน้ำ
- ๑.๒ ตู้โทรศัพท์สาธารณะให้เพียงพอทุกหมู่บ้าน
- ๑.๓ ติดตั้งไฟฟ้าสาธารณะเพิ่มขึ้น
- ๑.๔ ปรับปรุงซ่อมแซมถนนลูกรัง หินคลุกและปรับปรุงผิวถนนลาดยาง

๒. ความต้องการด้านการผลิต การตลาด รายได้ และการมีงานทำ

- ๒.๑ จัดตั้งศูนย์ข้อมูลในการผลิตทางการเกษตร
- ๒.๒ ฝึกอบรมความรู้ ด้านวิชาการ และการศึกษาดูงาน
- ๒.๓ สนับสนุนเงินทุนพร้อมอุปกรณ์
- ๒.๔ ให้ความรู้ทางด้านเทคโนโลยีที่ทันสมัย

๓. ความต้องการด้านสาธารณสุข และอนามัย

- ๓.๑ ฝึกอบรมให้ความรู้ทางโภชนาการอนามัยแม่ และเด็ก
- ๓.๒ ให้ความรู้ด้านสุขศึกษา
- ๓.๓ ให้มีการป้องกันและแก้ไขปัญหาเสพติด กำจัดขุมขยะและรณรงค์โรคพิษสุนัข
- ๓.๔ ต้องการดูแลสุขภาพผู้สูงอายุ , เด็ก , สตรี และคนพิการ ส่งเคราะห์ผู้สูงอายุ

๔. ความต้องการด้านน้ำกิน - น้ำใช้ เพื่อการเกษตร

- ๔.๑ ให้มีการขุดลอกคลองส่งน้ำ และกำจัดวัชพืช
- ๔.๒ ให้มีการขยายเขตประปาหมู่บ้านทุกหมู่บ้าน

๕. ความต้องการด้านความรู้ เพื่อการปรับปรุงคุณภาพชีวิต

- ๕.๑ ฝึกอบรมให้ความรู้ด้านอาชีพ มีศูนย์ข้อมูล ห้องสมุดชุมชน
- ๕.๒ ให้ความรู้ด้านการจัดศึกษา การศึกษานอกระบบ
- ๕.๓ ให้ความรู้เกี่ยวกับการป้องกัน และแก้ไขปัญหายาเสพติดต่างๆ
- ๕.๔ ฟื้นฟูและส่งเสริมศิลปวัฒนธรรม และภูมิปัญญาท้องถิ่น

๖. ความต้องการด้านทรัพยากรธรรมชาติ

- ๖.๑ รณรงค์ให้ความรู้ในการไม่ปล่อยน้ำเสียลงคลอง
- ๖.๒ ฝึกอบรมจัดตั้งเยาวชนด้านการอนุรักษ์ทรัพยากรธรรมชาติและสิ่งแวดล้อม
- ๖.๓ ขุดลอกคลองที่ตื้นเขิน และกำจัดวัชพืช

๗. ความต้องการด้านการบริหาร และจัดการขององค์การบริหารส่วนตำบล

- ๗.๑ จัดประชุมประชาคมสร้างความเข้มแข็งให้กับองค์กรภาคประชาชน ฯลฯ
- ๗.๒ จัดหาบุคลากรให้เพียงพอในการปฏิบัติงาน

สภาพทั่วไปและข้อมูลพื้นฐานที่สำคัญขององค์การบริหารส่วนตำบลร้องวัวแดง

๑. สภาพทั่วไป

๑.๑ ลักษณะที่ตั้ง

ตั้งอยู่เลขที่ - หมู่ที่ ๓ ตำบลร้องวัวแดง อำเภอสันกำแพง จังหวัดเชียงใหม่ ๕๐๑๓๐ ห่างจากตัว จังหวัดเชียงใหม่ ไปทางทิศตะวันตก เป็นระยะทาง ๒๕ กิโลเมตรทางหลวงแผ่นดินหมายเลข ๓๐๒๙ เป็นองค์การบริหารส่วนตำบลขนาดเล็ก

ทิศเหนือ	ติดต่อกับตำบลห้วยทราย
ทิศใต้	ติดต่อกับตำบลออนใต้ และตำบลแช่ช้าง
ทิศตะวันออก	ติดต่อกับกิ่งอำเภอแม่ออน
ทิศตะวันตก	ติดต่อกับเทศบาลตำบลสันกำแพง

๑.๒ เนื้อที่

องค์การบริหารส่วนตำบลร้องวัวแดงมีเนื้อที่ประมาณ ๑๗.๔๐ ตารางกิโลเมตรหรือประมาณ ๑๐,๘๓๕ ไร่

๑.๓ ลักษณะภูมิประเทศ

องค์การบริหารส่วนตำบลร้องวัวแดง มีพื้นที่ส่วนใหญ่เป็นพื้นที่ป่าไม้ประมาณ ๓๐ % และพื้นที่ราบเพาะปลูกประมาณ ๗๐ %

๑.๔ จำนวนหมู่บ้าน ๑๑ หมู่

มีหมู่บ้านในความรับผิดชอบ ๑๑ หมู่บ้านอยู่ในเขตองค์การบริหารส่วนตำบลร่องวัวแดงทั้งหมดดังนี้

หมู่ ๑ บ้านวังธาร	หมู่ ๖ บ้านน้ำจำ
หมู่ ๒ บ้านใหม่	หมู่ ๗ บ้านร่องวัวแดง
หมู่ ๓ บ้านร่องวัวแดง	หมู่ ๘ บ้านม่วงม้าเหนือ
หมู่ ๔ บ้านม่วงเขียว	หมู่ ๙ บ้านม่วงม้าใต้
หมู่ ๕ บ้านน้ำจำ	หมู่ ๑๐ บ้านใหม่
หมู่ ๑๑ บ้านร้อง	

๑.๕ ประชากร

มีประชากรทั้งสิ้น ๖,๐๙๕ คนแยกเป็นชาย ๒,๙๒๘ คน หญิง ๓,๑๖๗ คน จำนวนครัวเรือน ๑,๓๗๑ ครัวเรือน

๒. สภาพทางเศรษฐกิจ

๒.๑ อาชีพ

ประชากรส่วนใหญ่ประกอบอาชีพ เกษตรกรรม

ทำนา	- พื้นที่ทำนาทั้งสิ้น	๕,๖๓/๑	ไร่
	- พื้นที่ทำนาที่เกษตรกรเป็นเจ้าของ	๒,๕๕๒	ไร่
	- พื้นที่ทำนาที่เกษตรกรต้องเช่า	๓,๑๑๙	ไร่
ทำไร่	- พื้นที่ทำไร่ทั้งสิ้น	๓,๐๘๓	ไร่
	- พื้นที่ทำไร่ที่เกษตรกรเป็นเจ้าของ	๒,๔๓/๙	ไร่
	- พื้นที่ทำไร่ที่เกษตรกรต้องเช่า	๔,๖๐๔	ไร่
ทำสวน	- พื้นที่ทำสวนทั้งสิ้น	๒๓๖	ไร่
	- พื้นที่ปลูก ลำไย,มะม่วง และฝรั่ง		
นาปี/นาปรัง	- จำนวนครัวเรือน	๑,๐๐๒ ครัวเรือน	
	- พันธุ์ข้าวที่ปลูกส่วนใหญ่	กข.๖ และ มะลิ ๑๐๕	

๒.๒ หน่วยธุรกิจ ในเขต องค์การบริหารส่วนตำบลร่องวัวแดง

- ปั้มน้ำมัน	๓	แห่ง
- โรงสี	๓	แห่ง
- ตลาดกลางหมู่บ้าน	๔	แห่ง

๓. สภาพทางสังคม

๓.๑ การศึกษา

- ๑) โรงเรียนประถมศึกษา ๑ แห่ง
- ๒) ศูนย์พัฒนาเด็กเล็ก ๓ แห่ง
- ๓) ที่อ่านหนังสือพิมพ์ประจำหมู่บ้าน ๓/ แห่ง

๓.๒ สถาบันและองค์กรทางศาสนา

- วัด ๓/ แห่ง
- ศาลเจ้า - แห่ง

๓.๓ สาธารณสุข

- สถานีอนามัยประจำตำบล ๑ แห่ง
- คลินิกเอกชน - แห่ง
- อัตราการใช้ส้วมราดน้ำ ร้อยละ ๘๐

๓.๔ ความปลอดภัยในชีวิตและทรัพย์สิน

- บัณฑิตช่วยเหลือนักเรียน ๕ แห่ง
- ศูนย์กู้ชีพกู้ภัย (OTOS) ๑ แห่ง
- รถดับเพลิง ๑ คัน

๓.๕ กีฬา นันทนาการ/พักผ่อน

- ๑) สนามกีฬาอเนกประสงค์ ๓ แห่ง
- ๒) สนามฟุตบอล ๒ แห่ง
- ๓) สนามบาสเก็ตบอล - แห่ง
- ๔) สนามตะกร้อ - แห่ง
- ๕) สวนสาธารณะ ๑ แห่ง
- ๖) สถานที่ท่องเที่ยว ๑ แห่ง

๔. โครงสร้างพื้นฐาน

๔.๑ การคมนาคม/จราจร

- ๑. ถนน จำนวน ๑๒ สาย ใช้การได้ดี ๑๐ สาย ต้องปรับปรุง ๒ สาย
- ๒. ถนนคอนกรีต จำนวน ๓ สาย ใช้การได้ดี ๓ สาย ต้องปรับปรุง - สาย
- ๓. ถนนลาดยางแอสฟัลต์ติก จำนวน ๘ สาย ใช้การได้ดี ๓/ สาย ต้องปรับปรุง ๑ สาย
- ๔. ถนนลูกรัง จำนวน ๑ สาย ใช้การได้ดี - สาย ต้องปรับปรุง ๑ สาย

๔.๒ การประปา

- ๑) ครั้วเครื่องที่ใช้น้ำประปา จำนวน ๑,๓/๐๐ ครั้วเรือน
- ๒) หน่วยงานเจ้าของกิจการประปาหมู่บ้าน

๔.๓ การไฟฟ้า

- ๑) หมู่บ้านที่มีไฟฟ้าเข้าถึง ๑๑ หมู่บ้าน
- ๒) ประชากรที่ใช้ไฟฟ้า ๑,๓/๓/๑ ครั้วเรือน
- ๓) ไฟฟ้าสาธารณะ ๘๐ จุด

๔.๔ การโทรคมนาคม

- ๑) ที่ทำการไปรษณีย์ - แห่ง
- ๒) โทรศัพท์สาธารณะ ๑๓ แห่ง
- ๓) อินเทอร์เน็ตตำบล ๑ จุด

๔.๕ แหล่งน้ำ

- ๑) หนองบึง แห่ง
- ๒) คลอง ลำธาร ห้วย แห่ง
- ๓) บ่อน้ำ แห่ง
- ๔) ถังเก็บน้ำฝน แห่ง

๕. ข้อมูลอื่น

๕.๑ ทรัพยากรธรรมชาติในพื้นที่

- ๑) ทรัพยากรป่าไม้ได้แก่ ป่าสงวน

๖. ศักยภาพในตำบล

๖.๑ ศักยภาพขององค์การบริหารส่วนตำบล

(๑) จำนวนบุคลากร	จำนวน	๑๙ คน
ตำแหน่ง ในสำนักปลัดองค์การบริหารส่วนตำบล	จำนวน	๖ คน
ตำแหน่ง ในส่วนการคลัง	จำนวน	๖ คน
ตำแหน่ง ในส่วนโยธา	จำนวน	๓ คน
ตำแหน่ง ในส่วนการศึกษา	จำนวน	๓ คน
บุคลากรถ่ายโอน	จำนวน	๑ คน
(๒) ระดับการศึกษาของบุคลากร		
มัธยมศึกษาตอนต้น	จำนวน	๒ คน
อาชีวศึกษา	จำนวน	๖ คน
ปริญญาตรี	จำนวน	๑๑คน

๖.๒ ศักยภาพของชุมชนและพื้นที่

(๑) การรวมกลุ่มของประชาชน

จำนวนกลุ่มทุกประเภท

กลุ่มอาชีพ

- ได้แก่
- กลุ่มน้ำพริกตาแดง
 - กลุ่มเลี้ยงสุกร
 - กลุ่มเย็บกระเป๋าค่า
 - กลุ่มปุ๋ยอินทรีย์เกษตรยั่งยืน
 - กลุ่มผู้ปลูกกุหลาบ

กลุ่มออมทรัพย์

- ได้แก่
- กลุ่มออมทรัพย์เพื่อการผลิต
 - กลุ่ม กข.คจ.

กลุ่มกองทุนหมุนเวียน

- ได้แก่
- กลุ่มฌาปนกิจศพสงเคราะห์
 - กลุ่มกองทุนหมู่บ้าน

กลุ่มมวลชนจัดตั้ง

- ได้แก่
- กลุ่มเกษตรกร ทำนา
 - กลุ่มผู้ช่วยเหลือเจ้าพนักงาน
 - กลุ่มอาสาพัฒนาชุมชนตำบล
 - กลุ่มอาสาสาธารณสุข(อสม.)ตำบล
 - กลุ่มสตรีแม่บ้านตำบล
 - กลุ่มเยาวชนระดับตำบล
 - กลุ่มผู้สูงอายุระดับตำบล
 - คณะกรรมการพัฒนาศูนย์กีฬาตำบล

๖.๓ จุดเด่นของพื้นที่

จุดเด่นของพื้นที่ มีที่ดินอุดมสมบูรณ์เหมาะกับการทำเกษตรกรรมและประชาชนได้ยึดหลักปรัชญา “เศรษฐกิจแบบพอเพียง” ตามแนวพระราชดำริของพระบาทสมเด็จพระเจ้าอยู่หัวฯ

- มีน้ำไหลผ่านเหมาะแก่การทำเกษตร
- เป็นตำบลที่อยู่ใกล้กับที่ว่าการอำเภอสันกำแพง
- เป็นชุมชนกิ่งเมืองกิ่งชนบท

ปัญหาขององค์กรปกครองส่วนท้องถิ่น แบ่งเป็นแต่ละด้าน ดังนี้

ชื่อปัญหา	สภาพปัญหา
๑.ปัญหาด้านเศรษฐกิจ เช่น ๑.๑ ที่ดิน ๑.๒ อาชีพ	- ไม่มีที่ดินทำกิน,ไม่มีเอกสารสิทธิ์จำนวน ๑๐๕ ครัวเรือน - ไม่ได้ประกอบอาชีพ จำนวน ๒๐ ครัวเรือน
๒.ปัญหาด้านสังคม ๒.๑ ผู้ด้อยโอกาส พิการ เอดส์ ๒.๒ ยาเสพติด	- มีผู้ด้อยในชุมชนที่สังคมไม่ยอมรับเช่น พิการ เอดส์ - ยังมีกลุ่มของเยาวชนอีกบางกลุ่มที่ติดสารเสพติด
๓.ปัญหาด้านโครงสร้างพื้นฐาน ๓.๑ ถนน ๓.๒ ไฟฟ้า	- ถนนในหมู่บ้านชำรุดเสียหายการคมนาคมไม่สะดวก - ไฟฟ้าสาธารณะในหมู่บ้านยังไม่ทั่วถึงในพื้นที่การเกษตร
๔.ปัญหาด้านแหล่งน้ำ ๔.๑ อ่างเก็บน้ำ	- แหล่งน้ำใช้ในการเกษตรมีไม่เพียงพอแก่ประชาชน
๕.ปัญหาด้านสาธารณสุข ๕.๑ การป้องกันโรค ๕.๒ เครื่องมือ,อุปกรณ์ในการป้องกันโรค	- ประชาชนไม่ให้ความสำคัญกับการควบคุมป้องกันโรค - เครื่องมือ,อุปกรณ์ในการป้องกันโรคมิไม่เพียงพอ
๖.ปัญหาด้านการเมือง การบริหาร ๖.๑ การเมือง ๖.๒ การบริหาร	- ประชาชนยังมีความขัดแย้งกับการเมืองท้องถิ่น - มีการบริหารงานยังไม่ครอบคลุมทุกด้าน
๗.ปัญหาด้านการศึกษา ศาสนาและวัฒนธรรม ๗.๑ การศึกษา ๗.๒ ศาสนาและวัฒนธรรม	- เยาวชนไม่เคยให้ความสำคัญกับการศึกษาในขั้นพื้นฐาน - เยาวชนไม่ค่อยจะสนใจกับประเพณีท้องถิ่นเท่าที่ควร เพราะรับความทันสมัยมากขึ้น
๘.ปัญหาด้านทรัพยากรธรรมชาติและสิ่งแวดล้อม ๘.๑ แหล่งท่องเที่ยว ๘.๒ สิ่งแวดล้อม	- ประชาชนไม่ให้ความสำคัญในการพัฒนาแหล่งท่องเที่ยว - มีสภาพแวดล้อมที่ไม่ค่อยดีเพราะไม่มีการบำรุงรักษาทรัพยากรธรรมชาติและสิ่งแวดล้อม

ความต้องการของประชาชน

- ๑) **ด้านเศรษฐกิจ** ได้แก่ ต้องการให้มีการส่งเสริมอาชีพหรือจัดฝึกอบรมด้านอาชีพแก่ประชาชน
- ๒) **ด้านสังคม** ได้แก่ ต้องการให้เปิดโอกาสให้ประชากรทุกชนชั้นได้พบปะพูดคุยแลกเปลี่ยนความคิดเห็นซึ่งกันและกันและทำกิจกรรมร่วมกัน
- ๓) **ด้านโครงสร้างพื้นฐาน** ได้แก่ พัฒนาระบบไฟฟ้า น้ำประปา ถนนหนทางทุกสายของหมู่บ้านให้มีสภาพที่ใช้งานได้ดี เพื่อการคมนาคมที่สะดวก
- ๔) **ด้านแหล่งน้ำ** ได้แก่ มีสถานที่ในการกักเก็บน้ำเพื่อใช้ในการเกษตรและฤดูแล้ง
- ๕) **ด้านสาธารณสุข** ได้แก่ มีการรณรงค์และป้องกันโรคและส่งเสริมให้ประชาชนมีสุขภาพที่ดีสมบูรณ์แข็งแรง
- ๖) **ด้านการเมือง การบริหาร** ได้แก่ ควรจะมีการจัดหลักในการพัฒนาให้ชัดเจนแก่ประชาชน
- ๗) **ด้านการศึกษา ศาสนาและวัฒนธรรม** ได้แก่ ส่งเสริมการศึกษาแก่เยาวชนในพื้นที่โดยการมอบทุนการศึกษาแก่เยาวชนในพื้นที่
- ๘) **ด้านทรัพยากรธรรมชาติและสิ่งแวดล้อม** ได้แก่ ปรับปรุงภูมิทัศน์ให้มีสภาพแวดล้อมที่ดีและพัฒนาเป็นแหล่งท่องเที่ยวของตำบล

๕. ภารกิจ อำนาจหน้าที่ขององค์กรปกครองส่วนท้องถิ่น

องค์การบริหารส่วนตำบลร้องวัวแดงวิเคราะห์ภารกิจ อำนาจหน้าที่ออกเป็น ๗ ด้าน โดยพิจารณาจาก พ.ร.บ. อบจ., พ.ร.บ. เทศบาล, พ.ร.บ. อบต. และพระราชบัญญัติกำหนดแผนและขั้นตอนการกระจายอำนาจให้แก่องค์กรปกครองส่วนท้องถิ่น พงศ. ๒๕๔๒ และวิเคราะห์จุดแข็ง จุดอ่อน โอกาส ภัยคุกคาม ในการดำเนินการตามภารกิจ SWOT ดังนี้

๕.๑ ด้านโครงสร้างพื้นฐาน มีภารกิจที่เกี่ยวข้อง เช่น

- (๑) การจัดการและดูแลสถานีขนส่งทางบกและทางน้ำ
- (๒) การสร้างและบำรุงรักษาทางบกและทางน้ำที่เชื่อมต่อกันระหว่างองค์กรปกครองส่วนท้องถิ่นอื่น
- (๓) การขนส่งมวลชนและการวินาศกรรมจราจร
- (๔) การสาธารณสุข
- (๕) การจัดให้มีและบำรุงทางน้ำและทางบก
- (๖) การจัดให้มีและบำรุงทางระบายน้ำ
- (๗) การจัดให้มีน้ำสะอาดหรือการประปา

- (๘) การจัดให้มีตลาด ท่าเทียบเรือและท่าข้าม
- (๙) การจัดให้มีและการบำรุงการไฟฟ้าหรือแสงสว่างโดยวิธีอื่น

๕.๒ ด้านส่งเสริมคุณภาพชีวิต มีภารกิจที่เกี่ยวข้อง เช่น

- (๑) การจัดการศึกษา
- (๒) การจัดให้มีโรงพยาบาลจังหวัด การรักษาพยาบาล การป้องกันและการควบคุม

โรคติดต่อ

- (๓) การป้องกัน การบำบัดโรค และการจัดตั้งและบำรุงสถานพยาบาล
- (๔) การสังคมสงเคราะห์ และการพัฒนาคุณภาพชีวิตเด็ก สตรี คนชรา และ

ผู้ด้อยโอกาส

- (๕) การรักษาความสะอาดของถนน ทางเดิน และที่สาธารณะ
- (๖) การจัดให้มีโรงฆ่าสัตว์
- (๗) การจัดให้มีสุสานและฌาปนสถาน
- (๘) การจัดให้มีการบำรุงสถานที่สำหรับนักกีฬา การพักผ่อนหย่อนใจ สวนสาธารณะ

สวนสัตว์ ตลอดจนสถานที่ประชุมอบรมราษฎร

- (๙) การบำรุงและส่งเสริมการทำมาหากินของราษฎร

๕.๓ ด้านการจัดระเบียบชุมชน สังคม และการรักษาความสงบเรียบร้อยมี

ภารกิจที่เกี่ยวข้อง ดังนี้

- (๑) การส่งเสริมประชาธิปไตย ความเสมอภาค และสิทธิเสรีภาพของประชาชน
- (๒) การป้องกันและบรรเทาสาธารณภัย
- (๓) การจัดให้ระบบรักษาความสงบเรียบร้อยในจังหวัด
- (๔) การรักษาความสงบเรียบร้อยและศีลธรรมอันดีของประชาชนในเขตสภาพำบล

๕.๔ ด้านการวางแผน การส่งเสริมการลงทุน พาณิชยกรรมและการท่องเที่ยวมี

ภารกิจที่เกี่ยวข้อง ดังนี้

- (๑) การจัดทำแผนพัฒนาองค์การบริหารส่วนจังหวัด และประสานการจัดทำ

แผนพัฒนาจังหวัดตามระเบียบที่คณะรัฐมนตรีกำหนด

- (๒) การจัดตั้งและดูแลตลาดกลาง
- (๓) การส่งเสริมการท่องเที่ยว
- (๔) การพาณิชย์ การส่งเสริมการลงทุนและการทำกิจกรรมไม่ว่าจะดำเนินการเองหรือ

ร่วมกับบุคคลอื่นหรือจากสหการ

**๕.๕ ด้านการบริหารจัดการและการอนุรักษ์ทรัพยากรธรรมชาติและสิ่งแวดล้อม
มีภารกิจที่เกี่ยวข้อง ดังนี้**

(๑) การคุ้มครอง ดูแลและบำรุงรักษาป่าไม้ ที่ดิน ทรัพยากรธรรมชาติ และ
สิ่งแวดล้อม

(๒) การจัดตั้งและการดูแลระบบบำบัดน้ำเสียรวม

(๓) การกำจัดมูลฝอยและสิ่งปฏิกูลรวม

(๔) การกำจัดมูลฝอยและสิ่งปฏิกูล

(๕) การจัดการสิ่งแวดล้อมและมลพิษต่าง ๆ

**๕.๖ ด้านการศาสนา ศิลปวัฒนธรรม จารีตประเพณี และภูมิปัญญาท้องถิ่น มี
ภารกิจที่เกี่ยวข้อง ดังนี้**

(๑) การจัดการศึกษา

(๒) บำรุงรักษาศิลปะ จารีตประเพณี ภูมิปัญญาท้องถิ่น และวัฒนธรรมอันดีของ
ท้องถิ่น

(๓) การส่งเสริมการกีฬา จารีตประเพณี และวัฒนธรรมอันดีงามของท้องถิ่น

(๔) การจัดให้มีพิพิธภัณฑ์และหอจดหมายเหตุ

(๕) การศึกษา การทำนุบำรุงศาสนา และการส่งเสริมวัฒนธรรม

**๕.๗ ด้านการบริหารจัดการและการสนับสนุนการปฏิบัติการของส่วนราชการ
และองค์กรปกครองส่วนท้องถิ่น มีภารกิจที่เกี่ยวข้อง ดังนี้**

(๑) สนับสนุนสภาพตำบลและองค์กรปกครองส่วนท้องถิ่นอื่นในการพัฒนาท้องถิ่น
สนับสนุน หรือช่วยเหลือส่วนราชการหรือองค์กรปกครองส่วนท้องถิ่นอื่นในการพัฒนาท้องถิ่น

(๒) ประสานและให้ความร่วมมือในการปฏิบัติหน้าที่ของสภาพตำบล และองค์กร
ปกครองส่วนท้องถิ่นอื่น

(๓) การแบ่งสรรเงินซึ่งตามกฎหมายจะต้องแบ่งให้แก่สภาพตำบลและองค์กรปกครอง
ส่วนท้องถิ่นอื่น

(๔) การให้บริการแก่เอกชน ส่วนราชการ หน่วยงานของรัฐ รัฐวิสาหกิจ หรือองค์กร
ปกครองส่วนท้องถิ่นอื่น

๖. ภารกิจหลัก และภารกิจรอง ที่องค์กรปกครองส่วนท้องถิ่นจะดำเนินการ

องค์การบริหารส่วนตำบลร้องวัวแดง วิเคราะห์แล้วพิจารณาเห็นว่าภารกิจหลัก และ
ภารกิจรองที่ต้องดำเนินการ เช่น

ภารกิจหลัก

๑. การปรับปรุงโครงสร้างพื้นฐาน
๒. การพัฒนาสิ่งแวดล้อมและทรัพยากรธรรมชาติ
๓. การพัฒนาและปรับปรุงแหล่งท่องเที่ยว
๔. การพัฒนาการเมืองและการบริหาร

ภารกิจรอง

๑. การฟื้นฟูวัฒนธรรมและส่งเสริมประเพณีท้องถิ่น
๒. การส่งเสริมการเกษตร
๓. การสนับสนุนและส่งเสริมอุตสาหกรรมในครัวเรือน

๓. สรุปปัญหาและแนวทางในการกำหนดโครงสร้างส่วนราชการและกรอบอัตรากำลัง

องค์การบริหารส่วนตำบลร่องวัวแดง กำหนดโครงสร้างการแบ่งส่วนราชการออกเป็น ๔ ส่วน ได้แก่ สำนักงานปลัด ส่วนการคลัง ส่วนโยธา และส่วนการศึกษา และกำหนดกรอบอัตรากำลังจำนวนทั้งสิ้น ๑๖ อัตรา แต่เนื่องจากที่ผ่านมามีองค์ประกอบของส่วนท้องถิ่นมีภารกิจและปริมาณงานที่เพิ่มมากขึ้นจำนวนมากในส่วนราชการ และจำนวนบุคลากรที่มีอยู่ไม่เพียงพอต่อการปฏิบัติการให้สำเร็จลุล่วงได้อย่างมีประสิทธิภาพ และประสิทธิผล ดังนั้น จึงต้องมีความจำเป็นต้องขอกำหนดตำแหน่งขึ้นใหม่เพื่อรองรับปริมาณงานที่เพิ่มมากขึ้น และแก้ไขปัญหาการบริหารงานภายในส่วนราชการขององค์การบริหารส่วนท้องถิ่นต่อไป

๔. โครงสร้างการกำหนดตำแหน่ง

จากสภาพปัญหาขององค์การบริหารส่วนตำบลร่องวัวแดง มีภารกิจ อำนาจหน้าที่ที่จะต้องดำเนินการแก้ไขปัญหาดังกล่าวภายใต้อำนาจหน้าที่ที่กำหนดไว้ใน พ.ร.บ.อบจ. , เทศบาล และ อบต. และตาม พ.ร.บ.กำหนดแผนและขั้นตอนการกระจายอำนาจ พ.ศ. ๒๕๔๒ โดยมีการกำหนดโครงสร้างส่วนราชการ ดังนี้

๘.๑ โครงสร้าง เช่น ส่วนราชการ ได้แก่ สำนักปลัด , ส่วนการคลัง , ส่วนโยธาส่วน
การศึกษา ศาสนา และวัฒนธรรม ฯลฯ

โครงสร้างตามแผนอัตรากำลังปัจจุบัน	โครงสร้างตามแผนอัตรากำลังใหม่	หมายเหตุ
<p>๑. สำนักงานปลัด อบต.</p> <p>๑.๑ งานบริหารทั่วไป</p> <ul style="list-style-type: none">- งานสารบรรณ-งานบริหารงานบุคคล-งานเลือกตั้งและทะเบียนข้อมูล-งานตรวจสอบภายใน-งานอำนวยความสะดวกและข้อมูลข่าวสาร-งานสวัสดิการและงานสงเคราะห์-งานส่งเสริมการท่องเที่ยว-งานอื่นที่ไม่อยู่ในความรับผิดชอบส่วนใด <p>๑.๒ งานวิเคราะห์นโยบายและแผน</p> <ul style="list-style-type: none">-งานนโยบายและแผน-งานวิชาการ-งานแผนงานและงบประมาณ-งานสารสนเทศและระบบคอมพิวเตอร์ <p>๑.๓ งานกฎหมายและคดี</p> <ul style="list-style-type: none">-งานกฎหมายและคดี-งานร้องเรียนร้องทุกข์และอุทธรณ์-งานข้อบัญญัติและระเบียบกฎหมาย <p>๑.๔ งานป้องกันและบรรเทาสาธารณภัย</p> <ul style="list-style-type: none">-งานอำนวยความสะดวก-งานป้องกัน-งานช่วยเหลือฟื้นฟู-งานกู้ภัย <p>๑.๕ งานกิจการสภา อบต.</p> <ul style="list-style-type: none">-งานระเบียบข้อบังคับประชุม-งานการประชุม-งานอำนวยความสะดวกและประสานงาน	<p>๑. สำนักงานปลัด อบต.</p> <p>๑.๑ งานบริหารทั่วไป</p> <ul style="list-style-type: none">- งานสารบรรณ-งานบริหารงานบุคคล-งานเลือกตั้งและทะเบียนข้อมูล-งานตรวจสอบภายใน-งานอำนวยความสะดวกและข้อมูลข่าวสาร-งานสวัสดิการและงานสงเคราะห์-งานส่งเสริมการท่องเที่ยว-งานอื่นที่ไม่อยู่ในความรับผิดชอบส่วนใด <p>๑.๒ งานวิเคราะห์นโยบายและแผน</p> <ul style="list-style-type: none">-งานนโยบายและแผน-งานวิชาการ-งานแผนงานและงบประมาณ-งานสารสนเทศและระบบคอมพิวเตอร์ <p>๑.๓ งานกฎหมายและคดี</p> <ul style="list-style-type: none">-งานกฎหมายและคดี-งานร้องเรียนร้องทุกข์และอุทธรณ์-งานข้อบัญญัติและระเบียบกฎหมาย <p>๑.๔ งานป้องกันและบรรเทาสาธารณภัย</p> <ul style="list-style-type: none">-งานอำนวยความสะดวก-งานป้องกัน-งานช่วยเหลือฟื้นฟู-งานกู้ภัย <p>๑.๕ งานกิจการสภา อบต.</p> <ul style="list-style-type: none">-งานระเบียบข้อบังคับประชุม-งานการประชุม-งานอำนวยความสะดวกและประสานงาน	

โครงสร้างตามแผนอัตรากำลังปัจจุบัน	โครงสร้างตามแผนอัตรากำลังใหม่	หมายเหตุ
<p>๑.๖ งานสาธารณสุขและสิ่งแวดล้อม</p> <ul style="list-style-type: none"> -งานอนามัยและสิ่งแวดล้อม -งานส่งเสริมสุขภาพและสาธารณสุข -งานรักษาความสะอาด -งานป้องกันและควบคุมโรค <p>๑.๗ งานส่งเสริมการเกษตร</p> <ul style="list-style-type: none"> -งานส่งเสริมการเกษตร -งานส่งเสริมปศุสัตว์ <p>๑.๘ งานสังคมสงเคราะห์</p> <ul style="list-style-type: none"> -งานสงเคราะห์เด็กสตรี คนชราและผู้พิการ เอดส์ -งานข้อมูล จปฐ , กชช ๒ ค. <p>๒. ส่วนการคลัง</p> <p>๒.๑ งานการเงิน</p> <ul style="list-style-type: none"> -งานการเงิน -งานรับเงินเบิกจ่ายเงิน -งานจัดทำฎีกาเบิกจ่ายเงิน -งานเก็บรักษาเงิน <p>๒.๒ งานบัญชี</p> <ul style="list-style-type: none"> -งานการบัญชี -งานทะเบียนการคุมเบิกจ่ายเงิน -งานงบการเงินและงบทดลอง -งานแสดงฐานะทางการเงิน <p>๒.๓ งานพัฒนาและจัดเก็บรายได้</p> <ul style="list-style-type: none"> -งานภาษีอากร ค่าธรรมเนียมและค่าเช่า -งานพัฒนารายได้ -งานควบคุมกิจการค้าและค่าปรับ -งานทะเบียนควบคุมและเร่งรัดรายได้ <p>๒.๔ งานทะเบียนทรัพย์สินและพัสดุ</p> <ul style="list-style-type: none"> - งานทะเบียนทรัพย์สินและแผนที่ภาษี - งานพัสดุ 	<p>๑.๖ งานสาธารณสุขและสิ่งแวดล้อม</p> <ul style="list-style-type: none"> -งานอนามัยและสิ่งแวดล้อม -งานส่งเสริมสุขภาพและสาธารณสุข -งานรักษาความสะอาด -งานป้องกันและควบคุมโรค <p>๑.๗ งานส่งเสริมการเกษตร</p> <ul style="list-style-type: none"> -งานส่งเสริมการเกษตร -งานส่งเสริมปศุสัตว์ <p>๑.๘ งานสังคมสงเคราะห์</p> <ul style="list-style-type: none"> -งานสงเคราะห์เด็กสตรี คนชราและผู้พิการ เอดส์ -งานข้อมูล จปฐ , กชช ๒ ค. <p>๒. ส่วนการคลัง</p> <p>๒.๑ งานการเงิน</p> <ul style="list-style-type: none"> -งานการเงิน -งานรับเงินเบิกจ่ายเงิน -งานจัดทำฎีกาเบิกจ่ายเงิน -งานเก็บรักษาเงิน <p>๒.๒ งานบัญชี</p> <ul style="list-style-type: none"> -งานการบัญชี -งานทะเบียนการคุมเบิกจ่ายเงิน -งานงบการเงินและงบทดลอง -งานแสดงฐานะทางการเงิน <p>๒.๓ งานพัฒนาและจัดเก็บรายได้</p> <ul style="list-style-type: none"> -งานภาษีอากร ค่าธรรมเนียมและค่าเช่า -งานพัฒนารายได้ -งานควบคุมกิจการค้าและค่าปรับ -งานทะเบียนควบคุมและเร่งรัดรายได้ <p>๒.๔ งานทะเบียนทรัพย์สินและพัสดุ</p> <ul style="list-style-type: none"> - งานทะเบียนทรัพย์สินและแผนที่ภาษี - งานพัสดุ 	

โครงสร้างตามแผนอัตรากำลังปัจจุบัน	โครงสร้างตามแผนอัตรากำลังใหม่	หมายเหตุ
<p>๓. ส่วนโยธา</p> <p>๓.๑ งานก่อสร้าง</p> <ul style="list-style-type: none"> -งานก่อสร้างและบูรณะถนน -งานก่อสร้างสะพาน เขื่อน ทดน้ำ -งานข้อมูลก่อสร้าง <p>๓.๒ งานออกแบบและควบคุมอาคาร</p> <ul style="list-style-type: none"> -งานประเมินราคา -งานควบคุมการก่อสร้างอาคาร -งานออกแบบและบริการข้อมูล <p>๓.๓ งานผังเมือง</p> <ul style="list-style-type: none"> -งานสำรวจและแผนที่ -งานวางผังพัฒนาเมือง -งานควบคุมทางผังเมือง <p>๔. ส่วนการศึกษา ศาสนาและวัฒนธรรม</p> <p>และสวัสดิการสังคม</p> <p>๔.๑ งานส่งเสริมการศึกษา ศาสนาและวัฒนธรรม</p> <ul style="list-style-type: none"> - งานบริหารการศึกษา -งานกิจการโรงเรียน -งานศูนย์พัฒนาเด็กเล็ก -งานศูนย์วัฒนธรรม <p>๔.๒ งานสวัสดิการและพัฒนาชุมชน</p> <ul style="list-style-type: none"> -งานศูนย์เยาวชน -งานการกีฬา -งานฝึกอบรมพัฒนาการ -งานส่งเสริมสุขภาพ -งานสวัสดิการและพัฒนาชุมชน -งานส่งเสริมอาชีพและพัฒนาสตรี 	<p>๓. ส่วนโยธา</p> <p>๓.๑ งานก่อสร้าง</p> <ul style="list-style-type: none"> -งานก่อสร้างและบูรณะถนน -งานก่อสร้างสะพาน เขื่อน ทดน้ำ -งานข้อมูลก่อสร้าง <p>๓.๒ งานออกแบบและควบคุมอาคาร</p> <ul style="list-style-type: none"> -งานประเมินราคา -งานควบคุมการก่อสร้างอาคาร -งานออกแบบและบริการข้อมูล <p>๓.๓ งานผังเมือง</p> <ul style="list-style-type: none"> -งานสำรวจและแผนที่ -งานวางผังพัฒนาเมือง -งานควบคุมทางผังเมือง <p>๔. ส่วนการศึกษา ศาสนาและวัฒนธรรม</p> <p>และสวัสดิการสังคม</p> <p>๔.๑ งานส่งเสริมการศึกษา ศาสนาและวัฒนธรรม</p> <ul style="list-style-type: none"> - งานบริหารการศึกษา -งานกิจการโรงเรียน -งานศูนย์พัฒนาเด็กเล็ก -งานศูนย์วัฒนธรรม <p>๔.๒ งานสวัสดิการและพัฒนาชุมชน</p> <ul style="list-style-type: none"> -งานศูนย์เยาวชน -งานการกีฬา -งานฝึกอบรมพัฒนาการ -งานส่งเสริมสุขภาพ -งานสวัสดิการและพัฒนาชุมชน -งานส่งเสริมอาชีพและพัฒนาสตรี 	

๘.๒ การวิเคราะห์การกำหนดตำแหน่ง

องค์การบริหารส่วนตำบลได้วิเคราะห์การกำหนดตำแหน่ง จากภารกิจที่จะดำเนินการในแต่ละส่วนราชการในอนาคต ๓ ปี ซึ่งเป็นตัวสะท้อนให้เห็นว่าปริมาณงานในแต่ละส่วนราชการมีเท่าใด เพื่อนำมาวิเคราะห์ว่าจะใช้ตำแหน่งใด จำนวนเท่าใด ในส่วนราชการใด ในระยะเวลา ๓ ปี ข้างหน้า จึงจะเหมาะสมกับภารกิจ และปริมาณงาน และเพื่อให้คุ้มค่าต่อการใช้จ่ายงบประมาณ ขององค์กรปกครองส่วนท้องถิ่น และเพื่อให้การบริหารงานขององค์กรปกครองส่วนท้องถิ่นเป็นไปอย่างมีประสิทธิภาพ ประสิทธิผล โดยนำผลการวิเคราะห์ตำแหน่งมากรอกข้อมูลลงในกรอบอัตรากำลัง ๓ ปี ดังนี้

กรอบอัตรากำลัง ๓ ปี ระหว่างปี ๒๕๕๕ - ๒๕๕๗

ส่วนราชการ	กรอบอัตรากำลังเดิม	อัตราตำแหน่งที่คาดว่าจะต้อง ใช้ในช่วงระยะเวลา ๓ ปี ข้างหน้า			เพิ่ม / ลด			หมายเหตุ
		๒๕๕๕	๒๕๕๖	๒๕๕๗	๒๕๕๕	๒๕๕๖	๒๕๕๗	
ปลัด อบต. นักบริหารงาน อบต. ๖	๑	๑	๑	๑	-	-	-	
สำนักงานปลัด อบต. นักบริหารงานทั่วไป ๖	๑	๑	๑	๑	-	-	-	
เจ้าหน้าที่วิเคราะห์นโยบายและแผน ๓-๕/๖๑	๑	๑	๑	๑	-	-	-	
นักพัฒนาชุมชน ๓-๕/๖๑	๑	๑	๑	๑	-	-	-	
เจ้าพนักงานธุรการ ๒-๔/๕	๑	๑	๑	๑	-	-	-	
นักการภารโรง	๑	๑	๑	๑	-	-	-	ลูกจ้างประจำ
ส่วนการคลัง นักบริหารงานการคลัง ๖	๑	๑	๑	๑	-	-	-	
เจ้าพนักงานการเงินและบัญชี ๒-๔/๕	๑	๑	๑	๑	-	-	-	
เจ้าพนักงานพัสดุ ๒-๔/๕	๑	๑	๑	๑	-	-	-	
เจ้าหน้าที่ธุรการ ๑-๓/๔	๑	๑	๑	๑	-	-	-	
เจ้าหน้าที่จัดเก็บรายได้	๑	๑	๑	๑	-	-	-	ลูกจ้างประจำ
ส่วนโยธา นักบริหารงานช่าง ๖	๑	๑	๑	๑	-	-	-	
วิศวกรโยธา ๓-๕/๖๑	๑	๑	-	-	-	-	-	
นายช่างโยธา ๒-๔/๕	-	๑	๑	๑	+๑	-	-	

ส่วนราชการ	กรอบ อัตรา กำลัง เดิม	อัตราตำแหน่งที่คาดว่าจะต้อง ใช้ในช่วงระยะเวลา ๓ ปี ข้างหน้า			เพิ่ม / ลด			หมายเหตุ
		๒๕๕๕	๒๕๕๖	๒๕๕๗	๒๕๕๕	๒๕๕๖	๒๕๕๗	
ส่วนการศึกษา ศาสนา และ วัฒนธรรม								
นักบริหารการศึกษา ๖	-	๑	๑	๑	+๑	-	-	
นักวิชาการศึกษา ๓-๕/๖๑	๑	๑	๑	๑	-	-	-	
เจ้าพนักงานธุรการ ๒-๔/๕	๑	๑	๑	๑	-	-	-	
เจ้าพนักงานธุรการ	๑	๑	๑	๑	-	-	-	ลูกจ้างประจำ
รวมทั้งสิ้น	๑๖	๑๘	๑๗	๑๗	+๒	-๑	๐	

๙. ภาระค่าใช้จ่ายเกี่ยวกับเงินเดือนและประโยชน์ตอบแทนอื่น

องค์การบริหารส่วนตำบลร้องวัวแดง นำผลวิเคราะห์การกำหนดอัตราค่าจ้าง มาคำนวณภาระค่าใช้จ่ายด้านการบริหารงานบุคคลเพื่อควบคุมการใช้จ่ายด้านการบริหารงานบุคคลไม่ให้เกิดเกินกว่าร้อยละ ๔๐ ของงบประมาณรายจ่ายประจำปี ดังนี้

ที่	ชื่อสายงาน	ระดับตำแหน่ง	จำนวนทั้งหมด	จำนวนที่มีอยู่ปัจจุบัน		อัตราตำแหน่งที่คาดว่าจะต้องใช้ในช่วงระยะเวลา ๓ ปีข้างหน้า			อัตรากำลังคนเพิ่ม/ลด			ภาระค่าใช้จ่ายที่เพิ่มขึ้น(๒)			ค่าใช้จ่ายรวม(๓)			หมายเหตุ
				จำนวน(คน)	เงินเดือน(๑)	๒๕๕๕	๒๕๕๖	๒๕๕๗	๒๕๕๕	๒๕๕๖	๒๕๕๗	๒๕๕๕	๒๕๕๖	๒๕๕๗	๒๕๕๕	๒๕๕๖	๒๕๕๗	
๑	ปลัด อบต. นักบริหารงาน อบต.	๖	๑	๑	๒๓๔,๙๖๐	๑	๑	๑	-	-	-	๙,๓๖๐	๙,๙๖๐	๑๐,๒๐๐	๒๓๔,๙๖๐	๒๕๔,๒๘๐	๒๖๔,๕๘๐	
๒	สำนักงานปลัด อบต. นักบริหารงานทั่วไป	๖	๑	๑	๑๖๒,๓๖๐	๑	๑	๑	-	-	-	๙,๒๔๐	๙,๐๐๐	๙,๐๐๐	๑๗๑,๖๐๐	๑๘๐,๖๐๐	๑๘๙,๖๐๐	
๓	เจ้าหน้าที่วิเคราะห์นโยบายและแผน๓-๕/๖ว	๔	๑	๑	๑๒๕,๒๘๐	๑	๑	๑	-	-	-	๖,๑๒๐	๖,๐๐๐	๖,๑๒๐	๑๓๑,๔๐๐	๑๓๗,๔๐๐	๑๔๓,๕๒๐	
๔	นักพัฒนาชุมชน๓-๕/๖ว	๕	๑	๑	๑๓๙,๔๔๐	๑	๑	๑	-	-	-	๗,๔๔๐	๗,๒๐๐	๗,๕๖๐	๑๔๖,๘๘๐	๑๕๕,๐๘๐	๑๖๑,๖๔๐	
๕	เจ้าพนักงานธุรการ๒-๔/๕	๒	๑	๑	๙๑,๕๖๐	๑	๑	๑	-	-	-	๓,๙๖๐	๓,๙๖๐	๓,๘๔๐	๙๕,๕๒๐	๙๙,๔๘๐	๑๐๓,๓๒๐	
๖	นักการภารโรง	-	๑	๑	๙๙,๔๘๐	๑	๑	๑	-	-	-	๓,๘๔๐	๔,๓๒๐	๔,๓๒๐	๑๐๓,๓๒๐	๑๐๗,๖๔๐	๑๑๑,๙๖๐	
๗	ส่วนการคลัง นักบริหารงานการคลัง๖	๖	๑	๑	๒๑๒,๒๘๐	๑	๑	๑	-	-	-	๙,๐๐๐	๙,๑๒๐	๙,๒๔๐	๒๒๑,๒๘๐	๒๓๐,๔๐๐	๒๓๙,๖๔๐	
๘	เจ้าพนักงานการเงินและบัญชี๒-๔/๕	๓	๑	๑	๑๐๙,๖๘๐	๑	๑	๑	-	-	-	๔,๘๐๐	๔,๙๒๐	๔,๘๐๐	๑๑๔,๕๘๐	๑๑๙,๕๐๐	๑๒๔,๒๐๐	
๙	เจ้าพนักงานพัสดุ๒-๔/๕	๔	๑	๑	๑๑๙,๕๒๐	๑	๑	๑	-	-	-	๕,๗๖๐	๖,๑๒๐	๖,๐๐๐	๑๒๕,๒๘๐	๑๓๑,๔๐๐	๑๓๗,๔๐๐	

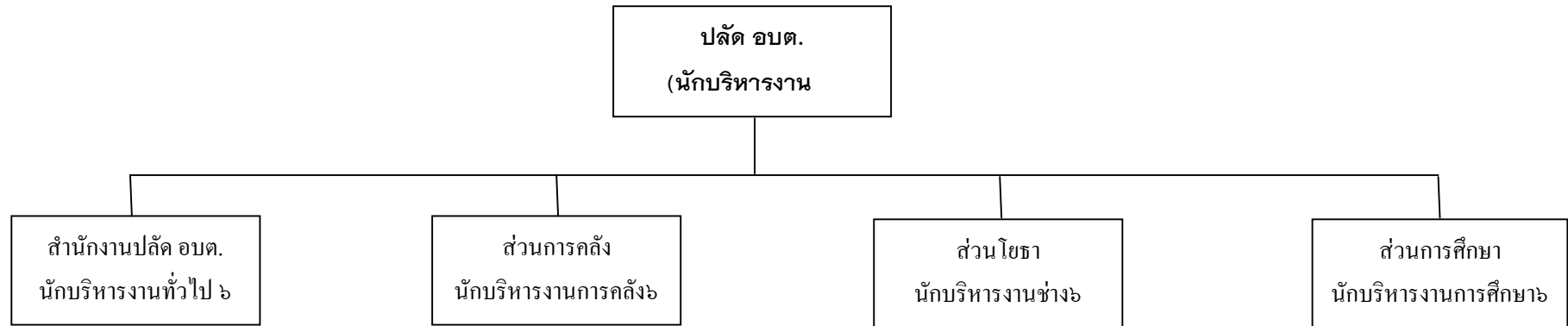
ที่	ชื่อสายงาน	ระดับตำแหน่ง	จำนวนทั้งหมด	จำนวนที่มีอยู่ปัจจุบัน		อัตราตำแหน่งที่คาดว่าจะต้องใช้ในช่วงระยะเวลา ๓ ปีข้างหน้า			อัตรากำลังคนเพิ่ม/ลด			ภาระค่าใช้จ่ายที่เพิ่มขึ้น(๒)			ค่าใช้จ่ายรวม(๓)		
				จำนวน(คน)	เงินเดือน(๑)	๒๕๕๕	๒๕๕๖	๒๕๕๗	๒๕๕๕	๒๕๕๖	๒๕๕๗	๒๕๕๕	๒๕๕๖	๒๕๕๗	๒๕๕๕	๒๕๕๖	๒๕๕๗
๑๐	ส่วนการคลัง เจ้าหน้าที่ธุรการ๑-๓/๔	๔	๑	๑	๑๑๐,๕๒๐	๑	๑	๑	-	-	-	๕,๘๘๐	๕,๘๘๐	๖,๑๒๐	๑๑๖,๔๐๐	๑๒๒,๒๘๐	๑๒๘,๔๐๐
๑๑	เจ้าหน้าที่จัดเก็บรายได้	-	๑	๑	๙๕,๕๒๐	๑	๑	๑	-	-	-	๓,๙๖๐	๓,๘๔๐	๔,๓๒๐	๙๙,๔๘๐	๑๐๓,๓๒๐	๑๐๗,๖๘๐
๑๒	ส่วนโยธา นักบริหารงานช่าง	๖	๑	๑	๒๑๒,๒๘๐	๑	๑	๑	-	-	-	๙,๐๐๐	๙,๑๒๐	๙,๒๔๐	๒๒๒,๒๘๐	๒๓๐,๔๐๐	๒๓๙,๖๔๐
๑๓	วิศวกรโยธา	๔	๑	๑	๑๒๒,๒๘๐	๑	-	-	-	-๑	-	๖,๑๒๐	-	-	๑๒๘,๔๐๐	-	-
๑๔	นายช่างโยธา๒-๔/๕	-	๑	-	-	๑	๑	๑	+๑	-	-	๑๗,๔,๙๐๐	๖,๔๒๐	๖,๔๒๐	๑๗,๔,๙๐๐	๑๘๑,๓๒๐	๑๘๗,๗๔๐
๑๕	ส่วนการศึกษา ศาสนาฯ นักบริหารการศึกษา	๖	๑	-	-	๑	๑	๑	+๑	-	-	๒๕๒,๒๔๐	๑๐,๐๒๐	๑๐,๐๒๐	๒๕๒,๒๔๐	๒๖๒,๒๖๐	๒๗๒,๒๘๐
๑๖	นักวิชาการศึกษา๓-๕/๖	๕	๑	๑	๑๓๒,๐๐๐	๑	๑	๑	-	-	-	๗,๔๔๐	๗,๔๔๐	๗,๒๐๐	๑๓๙,๔๔๐	๑๔๖,๘๘๐	๑๕๔,๐๘๐
๑๗	เจ้าพนักงานธุรการ๒-๔/๕	๕	๑	๑	๑๕๔,๐๘๐	๑	๑	๑	-	-	-	๗,๕๖๐	๗,๒๐๐	๗,๓๒๐	๑๖๑,๖๔๐	๑๖๘,๘๘๐	๑๗๖,๑๖๐
๑๘	เจ้าพนักงานธุรการ	-	๑	๑	๙๓,๖๐๐	๑	๑	๑	-	-	-	๓,๘๔๐	๓,๙๖๐	๔,๒๐๐	๙๗,๔๔๐	๑๐๑,๔๐๐	๑๐๕,๖๐๐
(๔)	รวม		๑๘	๑๖	๒,๒๑๔,๘๔๐	๑๘	๑๗	๑๗	+๒	-๑	-	๕๓๐,๕๖๐	๑๑๔,๔๘๐	๑๑๕,๙๒๐	๒,๓๗๕,๘๐๐	๒,๓๗๑,๓๘๐	๒,๔๕๗,๓๐๐
(๕)	ประมาณการประโยชน์ตอบแทนอื่น ๒๐%														๕๕๙,๐๖๐	๕๖๖,๒๗๖	๕๖๙,๕๖๐
(๖)	ค่าจ้างพนักงานจ้าง+สวัสดิการ														๙๘๖,๐๔๐	๑,๑๒๒,๓๖๐	๑,๑๖๘,๓๒๐
(๗)	รวมเป็นค่าใช้จ่ายบุคคลทั้งสิ้น														๔,๒๒๐,๔๐๐	๔,๕๐๐,๐๑๖	๔,๕๘๕,๐๘๐
(๘)	คิดร้อยละ๔๐งบประมาณรายจ่ายประจำปี														๒๔.๕๖	๒๒.๘๖	๒๑.๖๕

การวิเคราะห์งาน ๔๐%

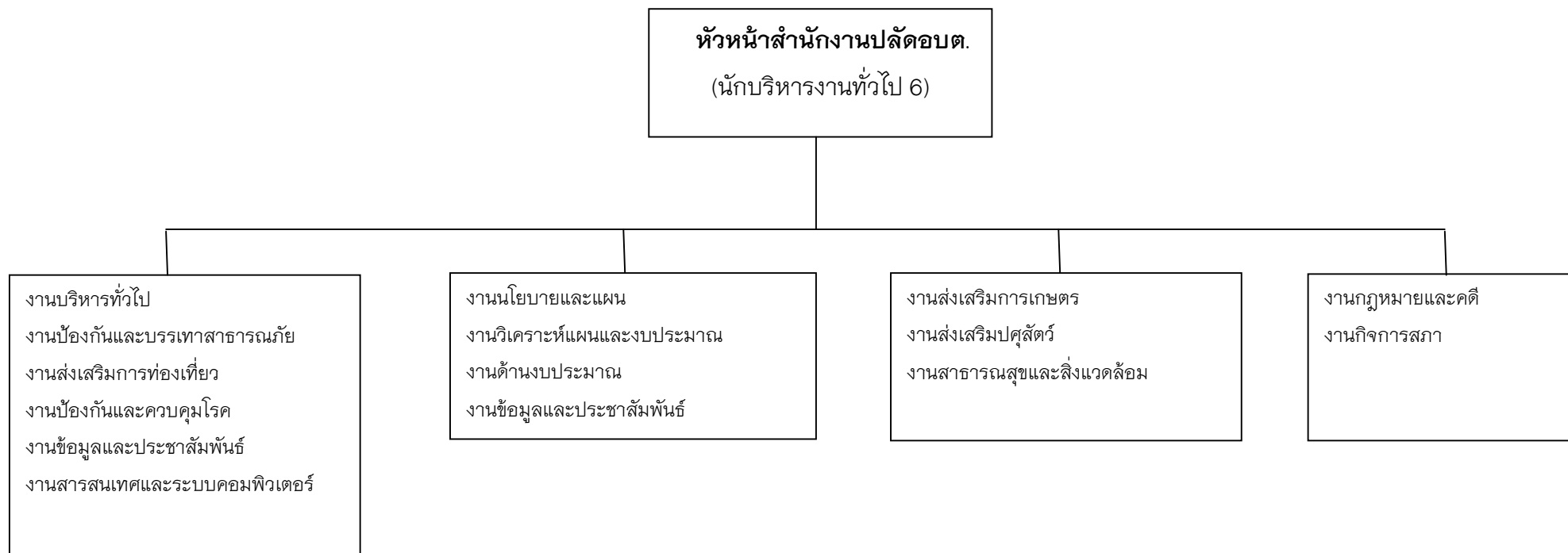
ประเภทรายจ่าย	งบประมาณปี	งบประมาณปี	งบประมาณปี
	๒๕๕๕	๒๕๕๖	๒๕๕๗
เงินเดือน เงินค่าจ้างของ พนง.อบต.	๒,๔๔๕,๐๖๐	๒,๔๑๙,๐๒๐	๒,๕๒๒,๑๐๐
เงินเดือน เงินค่าจ้างของ พนง.จ้าง	๙๙๖,๐๔๐	๑,๑๒๒,๓๖๐	๑,๑๖๘,๓๒๐
ลูกจ้างประจำ	๓๐๐,๒๔๐	๓๑๒,๓๖๐	๓๒๕,๒๐๐
เงินประโยชน์ค่าตอบแทนอื่น	๕๔๙,๐๖๐	๕๕๖,๒๓๖	๕๖๙,๔๖๐
รวมรายจ่าย	๔,๒๙๐,๔๐๐	๔,๔๐๐,๐๑๖	๔,๕๘๕,๐๘๐
ประมาณการรายจ่าย	๑๓,๕๐๐,๐๐๐	๑๙,๒๕๐,๐๐๐	๒๑,๑๓๕,๐๐๐
ร้อยละของงบประมาณรายจ่าย/ปี	๒๔.๕๖	๒๒.๙๖	๒๑.๖๕

๑๐. แผนภูมิโครงสร้างการแบ่งส่วนราชการตามแผนอัตรากำลัง ๓ ปี

โครงสร้างส่วนราชการ ของ อบต.

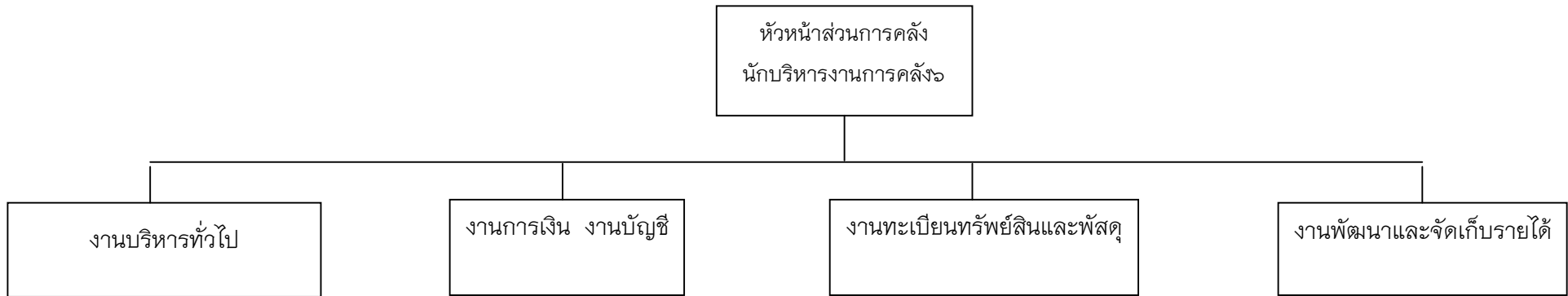


โครงสร้างของสำนักงานปลัดองค์การบริหารส่วนตำบล



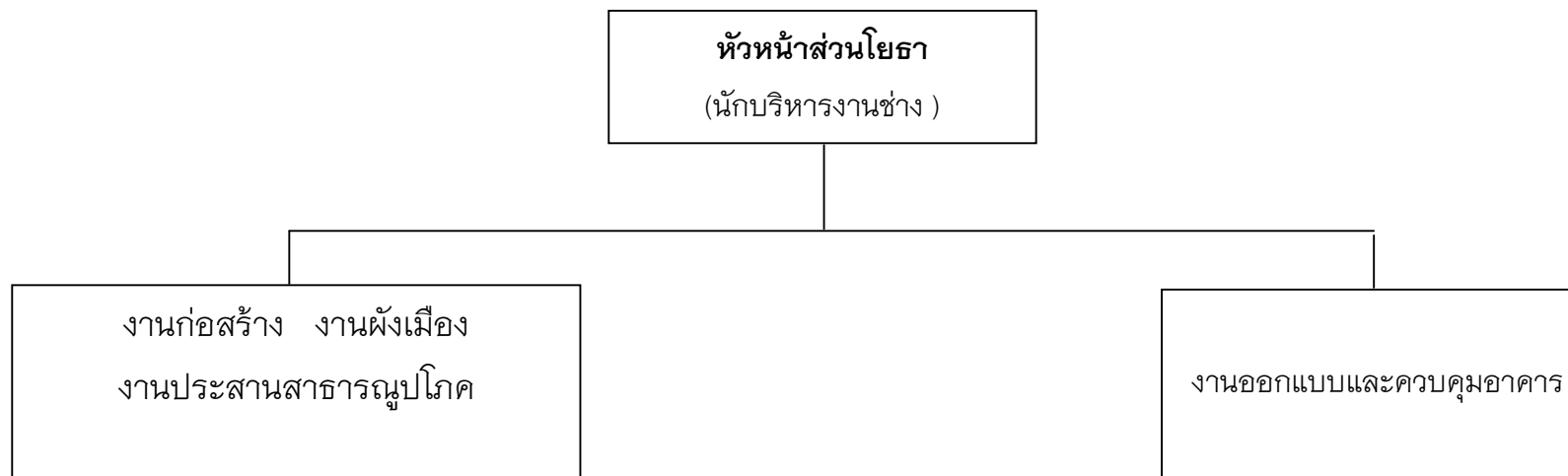
ระดับ	๓	๓/ว	๖	๖/ว	๕	๔	๓	๒	๑	ลูกจ้างประจำ (เต็ม)	พนักงานจ้าง ทั่วไป	พนักงานจ้าง ตามภารกิจ
จำนวน	-	-	๒	-	๑	๑	-	๑	-	๑	-	๑

โครงสร้างส่วนการคลัง



ระดับ	๗	๗/ว	๖	๖/ว	๕	๔	๓	๒	๑	ลูกจ้างประจำ (เต็ม)	พนักงานจ้าง ทั่วไป	พนักงานจ้าง ตามภารกิจ
จำนวน	-	-	๑	-	-	๒	๑	-	-	๑	-	-

โครงสร้างส่วนโยธา



ระดับ	๗/	๗/ว	๖	๖/ว	๕	๔	๓	๒	๑	ลูกจ้างประจำ (เดิม)	พนักงานจ้าง ทั่วไป	พนักงานจ้าง ตามภารกิจ
จำนวน	-	-	๑	-	-	๑	-	-	-	-	-	๓

โครงสร้างส่วนการศึกษา ศาสนา และวัฒนธรรม



ระดับ	๓/	๓/ว	๖	๖/ว	๕	๔	๓	๒	๑	ลูกจ้างประจำ (เดิม)	พนักงานจ้าง ทั่วไป	พนักงานจ้าง ตามภารกิจ
จำนวน	-	-	-	-	๒	-	-	-	-	๒	-	๑๐

บัญชีแสดงจัดคนลงสู่ตำแหน่งและการกำหนดเลขที่ตำแหน่งในส่วนราชการ

ชื่อ-สกุล	คุณวุฒิ	กรอบกำหนดกำลังเดิม			กรอบอัตรากำลังใหม่			เงินเดือน
		เลขที่ตำแหน่ง	ตำแหน่ง	ระดับ	เลขที่ตำแหน่ง	ตำแหน่ง	ระดับ	
นายอาคม วิศวโกคา	ปริญญาตรี	๐๐-๐๑๐๑-๐๐๑	นักบริหารงานอบต. (ปลัด อบต.)	๖	๐๐-๐๑๐๑-๐๐๑	นักบริหารงานอบต. (ปลัด อบต.)	๖	๑๙,๕๘๐
นางสาวลักขณ์ ภูมิสถาน	ปริญญาตรี	๐๑-๐๑๐๑-๐๐๑	นักบริหารงานทั่วไป (หัวหน้าสำนักปลัดอบต.)	๖	๐๑-๐๑๐๑-๐๐๑	นักบริหารงานทั่วไป (หัวหน้าสำนักปลัดอบต.)	๖	๑๓,๕๓๐
นายสุรชัย อนุรักษ์	ปริญญาตรี	๐๘-๐๗๐๔-๐๐๑	นักพัฒนาชุมชน	๕	๐๑-๐๗๐๔-๐๐๑	นักพัฒนาชุมชน	๕	๑๑,๖๒๐
นางสาวชมภุช คงโต	ปริญญาโท	๐๑-๐๒๐๑-๐๐๑	เจ้าหน้าที่วิเคราะห์	๔	๐๑-๐๒๐๑-๐๐๑	เจ้าหน้าที่วิเคราะห์	๔	๑๐,๔๔๐
นางรวีวรรณ ชื่นสมบัติ	อนุปริญญา	๐๑-๐๒๐๒-๐๐๑	เจ้าพนักงานธุรการ	๒	๐๑-๐๒๐๒-๐๐๒	เจ้าพนักงานธุรการ	๒	๗,๖๓๐
นายสมาน จางนะ	มัธยมต้น	-	นักการภารโรง	-	-	นักการภารโรง	-	๗,๘๙๐
นางดรุณี แก้วโพธา	ปริญญาตรี	๐๔-๐๑๐๓-๐๐๑	นักบริหารงานการคลัง (หัวหน้าส่วนการคลัง)	๖	๐๔-๐๑๐๓-๐๐๑	นักบริหารงานการคลัง (หัวหน้าส่วนการคลัง)	๖	๑๗,๖๙๐
นายชินโชติ อาแข็ง	ปวส.	๐๔-๐๓๑๓-๐๐๑	เจ้าพนักงานพัสดุ	๔	๐๔-๐๓๑๓-๐๐๑	เจ้าพนักงานพัสดุ	๔	๙,๗๔๐
นายวุฒิพงษ์ เบี้ยวบรรจง	ปวท.	๐๔-๐๒๑๒-๐๐๑	เจ้าหน้าที่ธุรการ	๔	๐๔-๐๒๑๒-๐๐๑	เจ้าหน้าที่ธุรการ	๔	๙,๒๑๐
นางโชติกา กันจันะ	ปวส.	๐๔-๐๓๐๖-๐๐๑	เจ้าพนักงานการเงินฯ	๓	๐๔-๐๓๐๖-๐๐๑	เจ้าพนักงานการเงินฯ	๓	๙,๑๔๐
นางรุ่งรัตน์ สุขเสาร์	ปวช.	-	เจ้าหน้าที่จัดเก็บรายได้	-	-	เจ้าหน้าที่จัดเก็บรายได้	-	๗,๕๘๐
นายอภิชาติ เกษอินทร์	ปริญญาตรี	๐๕-๐๑๐๔-๐๐๑	นักบริหารงานช่าง (หัวหน้าส่วนโยธา)	๖	๐๕-๐๑๐๔-๐๐๑	นักบริหารงานช่าง (หัวหน้าส่วนโยธา)	๖	๑๗,๖๙๐
ว่าง	-	๐๕-๐๕๐๓-๐๐๑	นายช่างโยธา	-	๐๕-๐๕๐๓-๐๐๑	นายช่างโยธา	๒-๔/ ๕	-
ว่าง	-	๐๘-๐๑๐๘-๐๐๑	นักบริหารการศึกษา ศาสนา และวัฒนธรรม	๖	๐๘-๐๑๐๘-๐๐๑	นักบริหารการศึกษา	๖	-
น.ส.เพลินศิริ อนุวัฒน์วงศ์	ปริญญาโท	๐๘-๐๘๐๕-๐๐๑	นักวิชาการการศึกษา (หัวหน้าส่วนการศึกษา)	๕	๐๘-๐๘๐๕-๐๐๑	นักวิชาการการศึกษา	๕	๑๐,๙๕๐
นางปิยนุช เกรือศิริ	ปริญญาตรี	๐๘-๑๒๑๒-๐๐๑	เจ้าพนักงานธุรการ	๕	๐๘-๑๒๑๒-๐๐๑	เจ้าพนักงานธุรการ	๕	๑๒,๘๔๐
นางสาววาสนาค์ แสนสุคำ	ปวช.	-	เจ้าพนักงานธุรการ	-	-	เจ้าพนักงานธุรการ	-	๗,๔๒๐

หมายเหตุ: แนวทางการจัดบัญชีแสดงจัดคนลงสู่ตำแหน่งและการกำหนดเลขที่ตำแหน่งในราชการ
ปรากฏ ตามภาคผนวก

๑๑. แนวทางการพัฒนาข้าราชการหรือพนักงานส่วนท้องถิ่น

พนักงานส่วนตำบลองค์การบริหารส่วนตำบลร่องวัวแดง จะพึงปฏิบัติหน้าที่ด้วยความซื่อสัตย์ สุจริตอย่างเต็มกำลังความสามารถ ด้วยความรอบคอบ รวดเร็ว ซынหมั่นเพียร โดยคำนึงถึงประโยชน์ของราชการและให้บริการประชาชนอย่างเสมอภาค

องค์การบริหารส่วนตำบลร่องวัวแดง จะกำหนดแนวทางพัฒนาพนักงานส่วนตำบล โดยการจัดทำแผนแม่บทการพัฒนาพนักงานส่วนตำบล เพื่อเพิ่มพูนความรู้ ทักษะ ทศนคติ มีคุณธรรมและจริยธรรม อันจะทำให้การปฏิบัติหน้าที่ของพนักงานส่วนตำบลเป็นไปอย่างมีประสิทธิภาพ โดยให้ พนักงานส่วนตำบล ทุกคน ทุกตำแหน่งได้มีโอกาสที่จะได้รับการพัฒนาภายในช่วงระยะเวลาตามแผนอัตรากำล้ง ๓ ปี ทั้งนี้ วิธีการพัฒนา อาจใช้วิธีการใดวิธีการหนึ่ง หรือหลายวิธีก็ได้ เช่น การปฐมนิเทศ การฝึกอบรม การศึกษาหรือดูงาน การประชุมเชิงปฏิบัติการ ฯลฯ ประกอบในการพัฒนาพนักงาน ส่วนตำบล เพื่อให้งานเป็นไปอย่างมีประสิทธิภาพและประสิทธิผล บังเกิดผลดีต่อประชาชนและท้องถิ่นต่อไป ดังนี้

๑. การพัฒนาผู้บริหาร

- ๑.๑ การฝึกอบรมและสัมมนาอย่างน้อยปีละ ๑ ครั้ง
- ๑.๒ การศึกษาดูงาน เพื่อพัฒนาด้านวิสัยทัศน์ อย่างน้อย ๒ ปี/ครั้ง
- ๑.๓ ส่งเสริมการศึกษาต่อให้มีคุณวุฒิสูงขึ้น
- ๑.๔ การฝึกจิต/สมาธิ ในสถานปฏิบัติงานอย่างน้อยปีละ ๑ ครั้ง ๆ ละ ๓ วัน

๒. การพัฒนาความชำนาญการ (สายปฏิบัติ)

- ๒.๑ การฝึกอบรมและสัมมนาอย่างน้อยปีละ ๑ ครั้ง
- ๒.๒ ส่งเสริมการศึกษาต่อให้มีคุณวุฒิสูงขึ้น
- ๒.๓ การจัดหาเครื่องมือเครื่องใช้วัสดุครุภัณฑ์กับปริมาณงานให้เพียงพอ

๓. การพัฒนาพนักงานบรรจุใหม่/การเปลี่ยนสายงาน

- ๓.๑ การให้ฝึกทดลองการปฏิบัติงาน ให้ทดลองปฏิบัติงานสำหรับบุคคลที่บรรจุใหม่
- ๓.๒ การปฐมนิเทศ แนะนำชี้แจงก่อนบรรจุงานใหม่หรือนำที่จะเปลี่ยนสายงานใหม่
- ๓.๓ การทดลองหมุนเวียนการปฏิบัติงานให้มีการเปลี่ยนงานอาจจะ ๓-๔ เดือนครั้ง เพื่อให้มีความรู้เบื้องต้นในงานหลาย ๆ ด้าน

๑๒. ประกาศคุณธรรม จริยธรรมของข้าราชการหรือพนักงานส่วนท้องถิ่น

องค์การบริหารส่วนตำบลร้องวัวแดง ได้ประกาศคุณธรรม จริยธรรมของพนักงานส่วนตำบล เพื่อให้พนักงานส่วนท้องถิ่นยึดถือเป็นแนวปฏิบัติ ดังนี้

๑. พนักงานส่วนตำบลร้องวัวแดง หรือลูกจ้าง จะพึงปฏิบัติหน้าที่ด้วยความตั้งใจ มุ่งมั่น มีความซื่อสัตย์ สุจริต โปร่งใส เทียบธรรม และสามารถตรวจสอบได้

๒. พนักงานส่วนตำบลร้องวัวแดง จะพึงปฏิบัติหน้าที่ราชการด้วยความอุทิศสละ เอาใจใส่ระมัดระวังรักษาประโยชน์ของทางราชการ อย่างเต็มกำลัง ความสามารถ

๓. พนักงานส่วนตำบลร้องวัวแดง จะพึงปฏิบัติตน ต่อผู้ร่วมงาน ด้วยความสุภาพเรียบร้อย รักษาความสามัคคี และไม่กระทำการอย่างใดที่เป็นการกั่นแก้งกัน

๔. พนักงานส่วนตำบลร้องวัวแดง จะพึงต้อนรับ ให้ความสะดวก ให้ความเป็นธรรม และให้การสงเคราะห์ แก่ ประชาชนผู้มาติดต่อราชการเกี่ยวกับหน้าที่ของตน โดยไม่ชักช้า ด้วยความสุภาพเรียบร้อย ไม่ดูหมิ่น เหยียดหยาม กดขี่หรือข่มเหงประชาชน ผู้มาติดต่อราชการ



ประกาศองค์การบริหารส่วนตำบลร่องวัวแดง

เรื่อง มาตรฐานทางคุณธรรมและจริยธรรมของข้าราชการ พนักงาน
และลูกจ้างขององค์การบริหารส่วนตำบลร่องวัวแดง

โดยที่รัฐธรรมนูญแห่งราชอาณาจักรไทย พุทธศักราช ๒๕๕๐ มาตรา ๓/๓ บัญญัติไว้ว่าให้รัฐจัดทำมาตรฐานทางคุณธรรมและจริยธรรมของข้าราชการและลูกจ้างของรัฐ เพื่อป้องกันการทุจริตและประพฤติมิชอบและเสริมสร้างประสิทธิภาพในการปฏิบัติหน้าที่

องค์การบริหารส่วนตำบลร่องวัวแดง จึงกำหนดมาตรฐานทางคุณธรรมและจริยธรรมไว้ให้ข้าราชการพนักงานและลูกจ้างขององค์การบริหารส่วนตำบลร่องวัวแดง ขึ้นพึงปฏิบัติควบคู่กับข้อบังคับ ก.พ.พนักงาน ลูกจ้าง และพนักงานจ้างต้องปฏิบัติงานด้วยความตั้งใจ มุ่งมั่น มีความซื่อสัตย์ สุจริต โปร่งใส สามารถตรวจสอบได้

๑. พนักงาน ลูกจ้าง และพนักงานจ้างต้องยึดมั่นในความถูกต้องดีงาม เสียสละ และทุ่มเทยึดมั่นในจรรยาวิชาชีพ

๒. พนักงาน ลูกจ้าง และพนักงานจ้าง ต้องปฏิบัติหน้าที่อย่างตรงไปตรงมา ซื่อสัตย์สุจริต เสมอภาค และปราศจากอคติ มีหลักธรรม เห็นแก่ประโยชน์ส่วนรวม

๓. พนักงาน ลูกจ้าง และพนักงานจ้างต้องปฏิบัติหน้าที่เต็มความสามารถ มีความรับผิดชอบต่อประชาชน พร้อมรับผิดชอบและยินดีแก้ไข

๔. พนักงาน ลูกจ้าง และพนักงานจ้างต้องทำงานด้วยความโปร่งใส เปิดโอกาสให้ประชาชนมีส่วนร่วมรับรู้ ตรวจสอบ เสนอความคิดเห็น เปิดเผยข้อมูลภายใต้กรอบกฎหมาย

๕. พนักงาน ลูกจ้าง และพนักงานจ้าง ต้องบริการประชาชนด้วยความเสมอภาคไม่เลือกปฏิบัติ เน้นความสะดวกรวดเร็ว ประหยัดและถูกต้อง ปฏิบัติต่อผู้มารับบริการด้วยความมีน้ำใจ เมตตาและเอื้อเฟื้อเผื่อแผ่

๖. พนักงาน ลูกจ้าง และพนักงานจ้างทำงานยึดหลักความคุ้มค่า มุ่งผลสัมฤทธิ์ของงานเน้นเป้าหมาย จัดผลลัพธ์ได้ เกิดประสิทธิภาพ มีผลดีแก่หน่วยงานและส่วนรวม

๗. พนักงาน ลูกจ้าง และพนักงานจ้างพึงเป็นผู้มีศีลธรรมอันดี และประพฤติตนให้เหมาะสมกับการเป็นพนักงานส่วนตำบล ลูกจ้าง และพนักงานจ้าง

๘. พนักงาน ลูกจ้าง และพนักงานจ้างพึงใช้วิชาชีพในการปฏิบัติหน้าที่ราชการด้วยความซื่อสัตย์และไม่แสวงหาประโยชน์โดยมิชอบ ในกรณีที่วิชาชีพใดมีจรรยาวิชาชีพกำหนดไว้ ก็พึงปฏิบัติตามจรรยาวิชาชีพนั้นด้วย

๙. พนักงาน ลูกจ้าง และพนักงานจ้างพึงมีทัศนคติที่ดีและพัฒนาตนเองให้มีคุณธรรม จริยธรรม รวมทั้งเพิ่มพูนความรู้ ความสามารถและทักษะในการทำงานเพื่อให้การปฏิบัติหน้าที่ราชการมีประสิทธิภาพ ประสิทธิผลยิ่งขึ้น

๑๐. พนักงาน ลูกจ้าง และพนักงานจ้างพึงปฏิบัติหน้าที่ราชการอย่างเต็มกำลังความสามารถ รอบคอบ รวดเร็วขยันหมั่นเพียร ถูกต้องสมเหตุสมผล โดยคำนึงถึงประโยชน์ของทางราชการ และประชาชนเป็นสำคัญ

๑๑. พนักงาน ลูกจ้าง และพนักงานจ้างพึงปฏิบัติตนเป็นผู้ตรงต่อเวลา และใช้เวลาราชการให้เป็นประโยชน์ต่อทางราชการอย่างเต็มที่

๑๒. พนักงาน ลูกจ้าง และพนักงานจ้างพึงดูแลรักษา และใช้ทรัพย์สินของทางราชการอย่างประหยัด คุ่มค่า โดยระมัดระวังมิให้เสียหายหรือสิ้นเปลือง เยี่ยงวิญญูชนจะพึงปฏิบัติต่อทรัพย์สินของตนเอง

๑๓. พนักงาน ลูกจ้าง และพนักงานจ้างพึงมีความรับผิดชอบในการปฏิบัติงานการให้ความร่วมมือช่วยเหลือกลุ่มงานของตน ทั้งในด้านการให้ความคิดเห็น การช่วยทำงานและการแก้ปัญหา ร่วมกันรวมทั้งการเสนอแนะในสิ่งที่เห็นว่าจะมีประโยชน์ต่อการพัฒนางานในความรับผิดชอบ

๑๔. พนักงานส่วนตำบลซึ่งเป็นผู้บังคับบัญชาพึงดูแลเอาใจใส่ผู้อยู่ใต้บังคับบัญชาในด้านการปฏิบัติงาน ขวัญกำลังใจ สวัสดิการ และยอมรับฟังความคิดเห็นของผู้อยู่ใต้บังคับบัญชา ด้วยหลักการและเหตุผลที่ถูกต้อง ตามทำนองคลองธรรม

๑๕. พนักงานส่วนตำบลพึงช่วยเหลือเกื้อกูลกันในทางที่ชอบ รวมทั้งส่งเสริมสนับสนุนให้เกิดความสามัคคี ร่วมแรงร่วมใจในบรรดาผู้ร่วมงานในการปฏิบัติหน้าที่พนักงาน ลูกจ้าง และพนักงานจ้างพึงปฏิบัติต่อผู้ร่วมงาน ตลอดจนผู้เกี่ยวข้องด้วยความสุภาพ มีน้ำใจและมนุษยสัมพันธ์

๑๖. พนักงาน ลูกจ้างและพนักงานจ้างพึงละเว้นจากการนำผลงานของผู้อื่นมาเป็นของตน

๑๗. พนักงาน ลูกจ้างและพนักงานจ้างพึงให้บริการประชาชนอย่างเต็มกำลังความสามารถด้วยความ เป็นธรรม เอื้อเฟื้อมีน้ำใจ และใช้กริยาวาจาที่สุภาพอ่อนโยน เมื่อเห็นว่าเรื่องใดไม่สามารถปฏิบัติได้หรือไม่อยู่ในอำนาจหน้าที่ของตนจะต้องปฏิบัติ ควรชี้แจงเหตุผลหรือแนะนำให้ติดต่อยังหน่วยงานหรือบุคคลซึ่งตนทราบว่ามีอำนาจหน้าที่เกี่ยวข้องกับเรื่องนั้น ๆ ต่อไป

๑๘. พนักงาน ลูกจ้าง และพนักงานจ้างพึงปฏิบัติตนให้เป็นที่เชื่อถือของบุคคลทั่วไป

๑๕. พนักงาน ลูกจ้าง และพนักงานจ้างพึงละเว้นการรับทรัพย์สิน หรือประโยชน์อื่นใดซึ่งมีมูลค่าเกินปกติวิสัยจากผู้มาติดต่อราชการ

ทั้งนี้ ตั้งแต่วันที่ ๑๐ เดือน สิงหาคม พ.ศ. ๒๕๕๔ เป็นต้นไป

สวัสดิ์ ชัดิกุล

(นายสวัสดิ์ ชัดิกุล)

นายกองค์การบริหารส่วนตำบลร้องวัวแดง

คำนำ

องค์การบริหารส่วนตำบลร่องวัวแดง ได้มีการจัดทำแผนอัตรากำลัง ๓ ปี โดยมีโครงสร้างการแบ่งงานและระบบงานที่เหมาะสมไม่ซ้ำมีการกำหนดตำแหน่ง การจัดอัตรากำลัง โครงสร้างให้เหมาะสมกับอำนาจหน้าที่ขององค์การบริหารส่วนตำบล ตามพระราชบัญญัติสภาตำบล และองค์การบริหารส่วนตำบล พ.ศ. ๒๕๓๗ และตามพระราชบัญญัติกำหนดแผนและขั้นตอนการกระจายอำนาจให้องค์กรปกครองส่วนท้องถิ่น พ.ศ. ๒๕๔๒ และเพื่อให้คณะกรรมการพนักงานส่วนตำบล (ก.อบต.จังหวัด) ตรวจสอบการกำหนดตำแหน่งและการใช้ตำแหน่งพนักงานส่วนตำบลให้เหมาะสม

ทั้งยังใช้เป็นแนวทางในการดำเนินการวางแผนการใช้อัตรากำลัง การพัฒนาบุคลากร ขององค์การบริหารส่วนตำบลร่องวัวแดงให้เหมาะสมอีกด้วย

องค์การบริหารส่วนตำบลร่องวัวแดงจึงได้มีการวางแผนอัตรากำลังใช้ประกอบในการจัดสรรงบประมาณและบรรจุแต่งตั้งพนักงานส่วนตำบล เพื่อให้การบริหารงานขององค์การบริหารส่วนตำบลเกิดประโยชน์ต่อประชาชน เกิดผลสัมฤทธิ์ต่อภารกิจตามอำนาจหน้าที่ มีประสิทธิภาพ มีความคุ้มค่า สามารถลดขั้นตอนการปฏิบัติงาน และมีการลดภารกิจและยุบเลิกหน่วยงานที่ไม่จำเป็น การปฏิบัติภารกิจสามารถตอบสนองความต้องการของประชาชนได้เป็นอย่างดี

องค์การบริหารส่วนตำบลร่องวัวแดง

แผนอัตรากำลัง ๓ ปี

ปีงบประมาณ

พ.ศ. ๒๕๕๕ - ๒๕๕๗



องค์การบริหารส่วนตำบลร้องวัวแดง

อำเภอสันกำแพง จังหวัดเชียงใหม่

ภาคผนวก

